

PROGNOZA

ODDZIAŁYWANIA NA ŚRODOWISKO

USTALEŃ ZMIANY MIEJSCOWEGO PLANU ZAGOSPODAROWANIA

PRZESTRZENNEGO TERENU DZIAŁEK NR: 2, 3, 4, 5, 6, 7, 8/1, 8/2, 8/3, 8/4, 8/5, 8/6, 8/7,
8/8, 8/9, 8/10, 8/11, 8/12, 9, 10, 11, 12, 13, OBRĘB 1 LIDZBARK, UL. CHOPINA



AUTORKA

mgr inż. Joanna Klimek

Grudziądz, 2014

SPIS TREŚCI

I.I. INFORMACJE O ZAWARTOŚCI PROJEKTOWANEGO DOKUMENTU ORAZ ZAKRES NINIEJSZEJ PROGNOZY	6
I.II. GŁÓWNE CELE PLANU ZAGOSPODAROWANIA PRZESTRZENNEGO ORAZ JEGO POWIĄZANIA Z INNYMI DOKUMENTAMI	9
II. CEL I METODY ZASTOSOWANE PRZY OPRACOWANIU PROGNOZY	9
III. PROPONOWANE METODY ANALIZY SKUTKÓW REALIZACJI USTALEŃ ZAWARTYCH W PROJEKCIE PLANU ORAZ CZĘSTOTLIWOŚĆ JEJ PRZEPROWADZANIA	12
IV. OCENA STANU I FUNKCJONOWANIA ŚRODOWISKA PRZYRODNICZEGO I ANTROPOGENICZNEGO	12
2.1. Położenie fizyczno-geograficzne terenu objętego opracowaniem	12
2.2. Obszary i obiekty chronione prawem	14
2.2.1. Welski Park Krajobrazowy	14
2.2.2. Obszar Chronionego Krajobrazu Otuliny Welskiego Parku Krajobrazowego-Słup	15
2.2.3. SOO PLH280015 Przełomowa Dolina Rzeki Wel	16
2.2.4. SOO PLH280012 Ostoja Lidzbarska	17
2.2.4. Pomniki przyrody	18
2.3. Rzeźba terenu, budowa geologiczna	18
2.4. Gleby i przydatność rolnicza gruntów	19
2.5. Wody powierzchniowe i podziemne	19
2.6. Fauna i Flora	20
2.7. Surowce mineralne	21
2.8. Klimat	21
2.9. Walory krajobrazowe	21
2.10. Bioróżnorodność	23
2.11. Wpływ ustaleń planu na poszczególne elementy środowiska (oddziaływanie bezpośrednie, pośrednie, wtórne, skumulowane, krótkoterminowe, średnioterminowe i długoterminowe, stałe i chwilowe)	23
V. ZASOBY ŚRODOWISKA KULTUROWEGO I OCHRONA ŚRODOWISKA ORAZ POWIĄZANIA PRZYRODNICZE OBSZARU Z JEGO SZERSZYM OTOCZENIEM	26
VI. POTENCJALNE ZMIANY STANU ŚRODOWISKA W PRZYPADKU BRAKU REALIZACJI PROJEKTU PLANU ORAZ ODDZIAŁYWANIE TRANSGRANICZNE.	26
VII. ANALIZA STANU ŚRODOWISKA NA OBSZARACH OBJĘTYCH ZNACZĄCYM PRZEWIDYWANYM ODDZIAŁYWANIEM USTALEŃ PROJEKTU PLANU	26
VIII. PRZEWIDYWANE ODDZIAŁYWANIE PROJEKTOWANYCH ZMIAN NA ŚRODOWISKO PRZYRODNICZE I ZDROWIE LUDZI	28
IX. OCENA ROZWIĄZAŃ FUNKCJONALNO-PRZESTRZENNYCH ZAWARTYCH W PROJEKCIE PLANU	29
IX.I. Zgodność projektowanego sposobu zagospodarowania z uwarunkowaniami fizjograficznymi	29
IX.II. Zgodność ustaleń projektu planu z przepisami prawa z dotyczącymi ochrony środowiska	

i życia ludzi	30
IX.III. Zagrożenia dla środowiska z uwzględnieniem zdrowia ludzi	31
X. PROPONOWANE ROZWIĄZANIA OGRANICZAJĄCE NEGATYWNE	
ODDZIAŁYWANIE NA ŚRODOWISKO, WYWOŁANE REALIZACJĄ USTALEŃ PLANU	
.....	31
XI. WARIANTOWOŚĆ	32
XII. STRESZCZENIE W JĘZYKU NIESPECJALISTYCZNYM.....	32
X.III. FOTOGRAFIE	34

II. INFORMACJE O ZAWARTOŚCI PROJEKTOWANEGO DOKUMENTU ORAZ ZAKRES NINIEJSZEJ PROGNOZY

Zmiana miejscowego planu zagospodarowania przestrzennego terenu działek Nr: 2, 3, 4, 5, 6, 7, 8/1, 8/2, 8/3, 8/4, 8/5, 8/6, 8/7, 8/8, 8/9, 8/10, 8/11, 8/12, 9, 10, 11, 12, 13, obręb 1 Lidzbark, ul. Chopina umożliwi realizację zapisów planu w zakresie, ustalenia granic obszaru objętego planem, zmianę przeznaczenia terenu, określenie nowych zasad zagospodarowania poszczególnych terenów, określenie zasad podziału geodezyjnego, umożliwienie realizacji zamierzeń inwestycyjnych zgodnie z uprawnieniami inwestora do zagospodarowania terenu, do którego posiada tytuł prawny, ochrona zasad interesu publicznego w szczególności w zakresie spełnienia wymogów wynikających z potrzeb ochrony środowiska oraz prawidłowego gospodarowania zasobami przyrody przy uwzględnieniu zasad poszanowania ładu przestrzennego, zasad zrównoważonego rozwoju, ochrony zdrowia ludzkiego, zasobów środowiska przyrodniczego oraz dziedzictwa kulturowego.

Plan przewiduje następujące przeznaczenie terenu:

1. **MN** – teren zabudowy mieszkaniowej jednorodzinnej;
2. **U** – tereny zabudowy usługowej (usługi publiczne);
3. **ZP** – tereny zieleni urządzonej;
4. **KDD** – tereny publicznych dróg dojazdowych;
5. **KDW** – teren drogi wewnętrznej.

Zgodnie z art. 17. Ustawy z dnia 27 marca 2003 r. o planowaniu i zagospodarowaniu przestrzennym (tj. Dz. U. z 2012 r. poz. 647 z późn. zm.) projekt planu miejscowego sporządza się wraz z prognozą oddziaływania na środowisko przyrodnicze. Celem prognozy jest określenie i ocena skutków dla środowiska przyrodniczego, które mogą wyniknąć z realizacji projektowanej funkcji terenu oraz przedstawienie rozwiązań eliminujących lub ograniczających potencjalne negatywne wpływy na środowisko.

Wg art. 51 ust. 2 ustawy o udostępnianiu informacji o środowisku i jego ochronie, udziale społeczeństwa w ochronie środowiska oraz o ocenach oddziaływania na środowisko (tj. Dz. U. z 2013 r. poz. 1235 z późn. zm.):

Prognoza oddziaływania na środowisko:

- 1) zawiera:
 - a) informacje o zawartości, głównych celach projektowanego dokumentu oraz jego powiązaniach z innymi dokumentami,
 - b) informacje o metodach zastosowanych przy sporządzaniu prognozy,
 - c) propozycje dotyczące przewidywanych metod analizy skutków realizacji postanowień projektowanego dokumentu oraz częstotliwości jej przeprowadzania,
 - d) informacje o możliwym transgranicznym oddziaływaniu na środowisko,
 - e) streszczenie sporządzone w języku niespecjalistycznym;
- 2) określa, analizuje i ocenia:
 - a) istniejący stan środowiska oraz potencjalne zmiany tego stanu w przypadku braku realizacji projektowanego dokumentu,
 - b) stan środowiska na obszarach objętych przewidywanym znaczącym oddziaływaniem,

- c) istniejące problemy ochrony środowiska istotne z punktu widzenia realizacji projektowanego dokumentu, w szczególności dotyczące obszarów podlegających ochronie na podstawie ustawy z dnia 16 kwietnia 2004 r. o ochronie przyrody,
 - d) cele ochrony środowiska ustanowione na szczeblu międzynarodowym, wspólnotowym i krajowym, istotne z punktu widzenia projektowanego dokumentu, oraz sposoby, w jakich te cele i inne problemy środowiska zostały uwzględnione podczas opracowywania dokumentu,
 - e) przewidywane znaczące oddziaływania, w tym oddziaływania bezpośrednie, pośrednie, wtórne, skumulowane, krótkoterminowe, średnio-terminowe i długoterminowe, stałe i chwilowe oraz pozytywne i negatywne, na cele i przedmiot ochrony obszaru Natura 2000 oraz integralność tego obszaru, a także na środowisko, a w szczególności na:
 - różnorodność biologiczną,
 - ludzi,
 - zwierzęta,
 - rośliny,
 - wodę,
 - powietrze,
 - powierzchnię ziemi,
 - krajobraz,
 - klimat,
 - zasoby naturalne,
 - zabytki,
 - z uwzględnieniem zależności między tymi elementami środowiska i między oddziaływaniami na te elementy;
- 3) przedstawia:
- a) rozwiązania mające na celu zapobieganie, ograniczanie lub kompensację przyrodniczą negatywnych oddziaływań na środowisko, mogących być rezultatem realizacji projektowanego dokumentu, w szczególności na cele i przedmiot ochrony obszaru Natura 2000 oraz integralność tego obszaru,
 - b) biorąc pod uwagę cele i geograficzny zasięg dokumentu oraz cele i przedmiot ochrony obszaru Natura 2000 oraz integralność tego obszaru - rozwiązania alternatywne do rozwiązań zawartych w projektowanym dokumencie wraz z uzasadnieniem ich wyboru oraz opis metod dokonania oceny prowadzącej do tego wyboru albo wyjaśnienie braku rozwiązań alternatywnych, w tym wskazania napotkanych trudności wynikających z niedostatków techniki lub luk we współczesnej wiedzy.

Zgodnie z art. 51.3. ww. ustawy:

Art. 51.3. Minister właściwy do spraw budownictwa, gospodarki przestrzennej i mieszkaniowej w porozumieniu z ministrem właściwym do spraw środowiska oraz ministrem właściwym do spraw zdrowia może określić, w drodze rozporządzenia, dodatkowe wymagania, jakim powinna odpowiadać prognoza oddziaływania na środowisko dotycząca projektów miejscowych planów zagospodarowania przestrzennego, kierując się szczególnymi potrzebami planowania przestrzennego na szczeblu gminy oraz uwzględniając:

- 1) formę sporządzenia prognozy;
- 2) zakres zagadnień, które powinny zostać określone i ocenione w prognozie;
- 3) zakres terytorialny prognozy;
- 4) rodzaje dokumentów zawierających informacje, które powinny być uwzględnione w prognozie.

III. GŁÓWNE CELE PLANU ZAGOSPODAROWANIA PRZESTRZENNEGO ORAZ JEGO POWIĄZANIA Z INNYMI DOKUMENTAMI

Głównym celem opracowania projektu planu jest określenie zmian w miejscowym planie zagospodarowania przestrzennego terenu działek Nr: 2, 3, 4, 5, 6, 7, 8/1, 8/2, 8/3, 8/4, 8/5, 8/6, 8/7, 8/8, 8/9, 8/10, 8/11, 8/12, 9, 10, 11, 12, 13, obręb 1 Lidzbark, ul. Chopina w Lidzbarku Welskim, zgodnego z obowiązującymi przepisami prawnymi (dotyczącymi głównie planowania przestrzennego, ochrony środowiska, ochrony przyrody), fizjografią terenu i aktualnymi potrzebami właściciela terenu.

Zgodnie z ustawą o planowaniu i zagospodarowaniu przestrzennym, miejscowy plan zagospodarowania przestrzennego jest przepisem gminnym, a jego ustalenia są treścią uchwały rady gminy.

Podstawowymi dokumentami powiązаныmi z projektem planu są:

- Opracowanie ekofizjograficzne do projektu zmiany miejscowego planu zagospodarowania przestrzennego terenu działek Nr: 2, 3, 4, 5, 6, 7, 8/1, 8/2, 8/3, 8/4, 8/5, 8/6, 8/7, 8/8, 8/9, 8/10, 8/11, 8/12, 9, 10, 11, 12, 13, obręb 1 Lidzbark, ul. Chopina oraz niniejsza prognoza oddziaływania na środowisko, ustaleń zmiany planu zagospodarowania przestrzennego,
- Ustalenia wynikające z obowiązującego studium uwarunkowań i kierunków zagospodarowania przestrzennego miasta Lidzbark Welski,
- Strategia rozwoju Miasta i Gminy Lidzbark,
- Program Ochrony Środowiska dla Miasta i Gminy Lidzbark na lata 2004-2007 z perspektywą na lata 2008-2011,
- Plan zagospodarowania przestrzennego województwa warmińsko-mazurskiego (2002 r.).

Ustalenia projektu zmiany miejscowego planu zagospodarowania przestrzennego terenu działek Nr: 2, 3, 4, 5, 6, 7, 8/1, 8/2, 8/3, 8/4, 8/5, 8/6, 8/7, 8/8, 8/9, 8/10, 8/11, 8/12, 9, 10, 11, 12, 13, obręb 1 Lidzbark, ul. Chopina, są zgodne z wytycznymi dotyczącymi zagospodarowania określonymi w opracowaniu ekofizjograficznym dla zmiany miejscowego planu zagospodarowania przestrzennego terenu działek Nr: 2, 3, 4, 5, 6, 7, 8/1, 8/2, 8/3, 8/4, 8/5, 8/6, 8/7, 8/8, 8/9, 8/10, 8/11, 8/12, 9, 10, 11, 12, 13, obręb 1 Lidzbark, ul. Chopina. Zgodnie z tym opracowaniem obszar objęty projektem MPZP charakteryzuje się korzystnymi uwarunkowaniami ekofizjograficznymi.

II. CEL I METODY ZASTOSOWANE PRZY OPRACOWANIU PROGNOZY

Potrzeba opracowania prognozy do miejscowego planu zagospodarowania przestrzennego wynika z art. 46 ust.1. Ustawy z dnia 3 października 2008 r. o udostępnianiu informacji o środowisku i jego ochronie, udziale społeczeństwa w ochronie środowiska oraz ocenach oddziaływania na środowisko (tj. Dz. U. z 2013 r. poz. 1235 z późn. zm.) oraz z art. 17 pkt. 4 Ustawy z dnia 27 marca 2003 r. o planowaniu i zagospodarowaniu przestrzennym (tj. Dz. U. z 2012 r. poz. 647 z późn. zm.).

Celem prognozy jest określenie i ocena skutków dla środowiska przyrodniczego i życia ludzi, które mogą wynikać z realizacji ustaleń zagospodarowania przestrzennego zawartych

w projekcie zmiany miejscowego planu zagospodarowania przestrzennego terenu działek Nr: 2, 3, 4, 5, 6, 7, 8/1, 8/2, 8/3, 8/4, 8/5, 8/6, 8/7, 8/8, 8/9, 8/10, 8/11, 8/12, 9, 10, 11, 12, 13, obręb 1 Lidzbark, ul. Chopina. Analiza przekształceń środowiska, równoległe z pracami planistycznymi, daje możliwość wpływu na ostateczny zapis ustaleń planu.

Przy opracowaniu prognozy zastosowano następujące metody:

1. Przeprowadzono analizę poszczególnych komponentów środowiska przyrodniczego (w nawiązaniu do istniejącej w literaturze regionalizacji) i antropogenicznego, uwzględniając ich wzajemne powiązania.
2. Określono odporność środowiska przyrodniczego na degradację i jego możliwość regeneracji.
3. Szczegółowe uwzględnienie obszarów i obiektów prawnie chronionych.
4. Przedstawiono negatywne i pozytywne skutki wynikające z realizacji ustaleń planu, zagrożenia dla zdrowia ludzi oraz wszystkich innych komponentów środowiska naturalnego.
5. Diagnozy faktycznego stanu środowiska na podstawie wizji terenowej 18 kwietnia 2011r.,
Podkreśla się, że wszystkie zawarte w prognozie wnioski i zalecenia opierają się na zasadach logicznego wnioskowania i prawdopodobieństwa.

Projekt planu opracowuje firma „METROPOLIA – SATINI” Sp. z o.o. ul. Chełmińska 1, 86-300 Grudziądz.

Niniejsze opracowanie zostało sporządzone m.in. w oparciu o następujące akty prawne, publikacje fachowe oraz opracowania w formie kartograficznej:

- Ustawa z dnia 27 kwietnia 2001 r. Prawo ochrony środowiska (tekst jednolity z 2008 r., Dz. U. Nr 25, poz. 150 z późniejszymi zmianami),
- Ustawa z dnia 3 lutego 1995 roku o ochronie gruntów rolnych i leśnych (tekst jednolity Dz. U. 2013 poz. 1205 z późn. zm.)
- Ustawa z dnia 27 kwietnia 2001 roku Prawo ochrony środowiska (tekst jednolity Dz. U. 2013 poz. 1232 z późn. zm.)
- Ustawa z dnia 18 lipca 2001 roku Prawo wodne (tekst jednolity Dz. U. 2013 poz. 165 z późn. zm.).
- Ustawa z dnia 27 marca 2003 roku o planowaniu i zagospodarowaniu przestrzennym (tekst jednolity Dz. U. 2012 poz. 647 z późn. zm.)
- Ustawa z dnia 16 kwietnia 2004 roku o ochronie przyrody (tekst jednolity Dz. U. 2013 nr poz. 627 z późn. zm.)
- Rozporządzenie Ministra Środowiska z dnia 14 czerwca 2007 r. w sprawie dopuszczalnych poziomów hałasu w środowisku (tekst jednolity Dz. U. 2014 poz. 112).
- Ustawa z dnia 3 października 2008 roku o udostępnianiu informacji o środowisku i jego ochronie, udziale społeczeństwa w ochronie środowiska oraz o ocenach oddziaływania na środowisko (tekst jednolity Dz. U. 2013 poz. 1235 z późn. zm.)
- Herbich P., 2002, Mapa hydrogeologiczna, Arkusz Lidzbark Welski,
- Eisenreich i wsp. Przewodnik do rozpoznawania zwierząt i roślin, DELTA , Warszawa;
- Frankiewicz A., 2004, Mapa geologiczno gospodarcza Polski, Arkusz Lidzbark Welski,
- *Fizjografia urbanistyczna*, Adolf Szponar, Wydawnictwo Naukowe PWN, Warszawa 2003,
- *Geneza, analiza i klasyfikacja gleb*, Andrzej Mocek, Stanisław Drzymała, Piotr Maszner, Wydawnictwo Akademii Rolniczej im. Augusta Cieszkowskiego w Poznaniu, Poznań 2004;

- Mapa geologiczno-gospodarcza Polski, Arkusz Lidzbark,
- Mapa hydrologiczna Polski, Arkusz Lidzbark,
- Mayer J., Heinz-Werner S., Wielki atlas drzew i krzewów, DELTA, Warszawa;
- *Oceny oddziaływania na środowisko*, Krzysztof Nitko, Wydawnictwo Politechniki Białostockiej, Białystok 2007;
- *Oddziaływanie zanieczyszczeń powietrza na środowisko*, Katarzyna Juda-Rezler, Oficyna Wydawnicza Politechniki Warszawskiej, Warszawa 2006;
- *Parametry geotechniczne gruntów budowlanych oraz metody ich oznaczania*, Włodzimierz Kostrzewski, Wydawnictwo Politechniki Poznańskiej, Poznań 2001;
- *Podstawy gleboznawstwa*, Saturnin Zawadzki, Państwowe Wydawnictwo Rolnicze i Leśne, Warszawa 2002,
- *Podstawy metodyki oceny środowiska przyrodniczego człowieka*, Daniela Sołowiej, Wydawnictwo Naukowe UAM, Poznań 1992,
- Praca Zbiorowa pod kierownictwem Danuty Budzyńskiej, Raport o stanie środowiska województwa warmińsko-mazurskiego w 2009 roku, BIBLIOTEKA MONITORINGU ŚRODOWISKA Olsztyn 201
- *Prawo i ochrona środowiska – prawne, ekonomiczne, ekologiczne i techniczne aspekty ochrony środowiska naturalnego*, Urszula Szymańska, Elżbieta Zębek, Wydawnictwo Uniwersytetu Warmińsko-Mazurskiego w Olsztynie, Olsztyn 2008;
- *Ślęczek C., 2006, Prognoza oddziaływania na środowisko do miejscowego planu zagospodarowania przestrzennego terenu działek Nr: 2, 3, 4, 5, 6, 7, 8/1, 8/2, 8/3, 8/4, 8/5, 8/6, 8/7, 8/8, 8/9, 8/10, 8/11, 8/12, 9, 10, 11, 12, 13, obręb 1 Lidzbark, położonych przy ul. Chopina, Olsztyn*
- *Wysota, 1999, Szczegółowa mapa geologiczna Polski*, Arkusz Lidzbark Welski,
- *Zagrożenia i ochrona przed powodzią w planowaniu przestrzennym*, Krystyna Pawłowska, Krzysztof Słysz, Instytut Gospodarki Przestrzennej i Komunalnej Oddział w Krakowie, Kraków 2002;
- *Zieleń w mieście*, Marek Czerwieniec, Janina Lewińska, Instytut Gospodarki Przestrzennej i Komunalnej, Kraków 2000;

III. PROPONOWANE METODY ANALIZY SKUTKÓW REALIZACJI USTALEŃ ZAWARTYCH W PROJEKCIE PLANU ORAZ CZĘSTOTLIWOŚĆ JEJ PRZEPROWADZANIA

Analizę skutków realizacji ustaleń zawartych w projekcie planu, winno przeprowadzać się metodą bezpośrednich obserwacji i pomiarów tych komponentów środowiska, na które ustalenia planu mają największy wpływ. Badania winny być wykonywane przez inwestorów i upoważnione do tego organy ochrony środowiska. Przewidziane w projekcie planu funkcje teren zabudowy mieszkaniowej, tereny zabudowy mieszkaniowej i usług turystyki, tereny publicznych dróg dojazdowych, teren drogi wewnętrznej oraz teren infrastruktury technicznej przy zachowaniu wszystkich nakazów i zakazów w zakresie gospodarki wodno - ściekowej, odpadami, natężenia hałasu, ochrony środowiska itp., nie spowodują znaczących negatywnych zmian w środowisku przyrodniczym i życiu ludzi. Oddziaływanie na środowisko, nawet przy realizacji wszystkich zapisów planu w 100%, nie powinno zmienić się na tyle silnie by konieczne było wprowadzenie nowych narzędzi i metod obserwacji środowiska. W związku z powyższym uważam, że nie ma potrzeby stałego monitorowania skutków realizacji ustaleń zawartych w projekcie planu. Jako celowe uważa się jedynie kontrolowanie prawidłowości gromadzenia odpadów komunalnych.

IV. OCENA STANU I FUNKCJONOWANIA ŚRODOWISKA PRZYRODNICZEGO I ANTROPOGENICZNEGO

2.1. Położenie fizyczno-geograficzne terenu objętego opracowaniem.

Teren opracowania położony jest w północno-zachodniej części miasta Lidzbark, położonego w powiecie działdowskim w województwie warmińsko-mazurskim.



Ryc. 1 Teren opracowania

Teren opracowania graniczy od północy z drogą wojewódzką, od północnego wschodu graniczy z gruntami ornymi-wykorzystywanymi aktualnie jako łąka, od południowego wschodu działką porośniętą zadrzewieniami przywodnymi, trzcinami, a dalej jeziorem Lidzbarskim, południowa część sąsiaduje z terenami rolniczymi, oraz terenami których aktualnie wznoszony jest budynek jednorodzinny. Zachodnią naturalną granicę tworzy las sosnowy. Wysokości wahają się w przedziale 136-153,5m n.p.m. Wyodrębnić można tereny które ze względu na swój spadek mogą utrudnić prace budowlane są to tereny na powierzchni 7MNU, zachodni fragment terenu 3MN i 2KDD oraz teren 1KDW, utrudnienia niesie za sobą skarpa towarzysząca drodze przechodząca przez tereny 5MNU, 6IT oraz 7MNU.

Pod względem fizycznogeograficznego podziału Polski (Kondracki, 2009) miejscowość Lidzbark leży w granicach makroregionu Pojezierze Południowobałtyckie, makroregionie Pojezierze Chełmińsko-Dobrzyńskie, mezoregionie Garb Lubawski (315.15)



**Ryc. 2 Jednostki fizyczno- geograficzne i typy krajobrazu
wg Kondrackiego Źródło: WIOŚ Bydgoszcz**



Ryc. 3 Lidzbark na tle powiatu, źródło(powiat działdowski)

Według podziału na regiony fizjogeograficzne S. Pietkiewicza (1947) leży Pasie krajobrazowy Pojezierze północne (V), Pojezierze Iławskie (Kondracki, 2009).

Gmina (w tym teren opracowania) w całości położona jest zlewni rzeki Wel, będącej lewobrzeżnym dopływem rzeki Drwęcy, będącej z kolei prawobrzeżnym dopływem Wisły.

2.2. Obszary i obiekty chronione prawem

W granicach terenu opracowania i jego najbliższego sąsiedztwie znajdują się następujące tereny (lub ich fragmenty) objęte ochroną na podstawie ustawy z dnia 16 kwietnia 2004 r. o ochronie przyrody (tekst jednolity z 2009 r., Dz. U Nr 151, poz. 1220 z późniejszymi zmianami):

- Welski Park Krajobrazowy;
- Obszar Chronionego Krajobrazu Otuliny Welskiego Parku Krajobrazowego-Słup;
- SOO PLH280015 Przełomowa Dolina Rzeki Wel;
- SOO PLH280012 Ostoja Lidzbarska;
- Pomniki przyrody

2.2. 1. Welski Park Krajobrazowy

Welski Park Krajobrazowy utworzony został w latach 1995/96 na terenie o powierzchni 20 444 ha, w tym otulina 3 895,1 ha w postaci obszaru chronionego krajobrazu. Ośią hydrograficzną Parku jest rzeka Wel stanowiąca główny dopływ Drwęcy. Wel przepływa przez szereg jezior i ma w wielu miejscach charakter rzeki górskiej, stanowiąc atrakcyjny szlak kajakowy. Teren Parku odznacza się urozmaiconą rzeźbą, co związane jest z położeniem w strefie moreny czołowej. Cennym walorem przyrodniczym Parku liczne powierzchnie torfowiskowo-bagiennie. Na terenie Parku znajduje się 10 istniejących i projektowanych rezerwatów przyrody oraz szereg pomników przyrody.

Aktualne zakazy nakazy na terenie Parku zawarte są w rozporządzeniu nr 34 Wojewody Warmińsko-Mazurskiego z dnia 27 września 2005 w sprawie Welskiego Parku Krajobrazowego, opublikowanego w Dzienniku Urzędowym Województwa Warmińsko-Mazurskiego Nr 140.

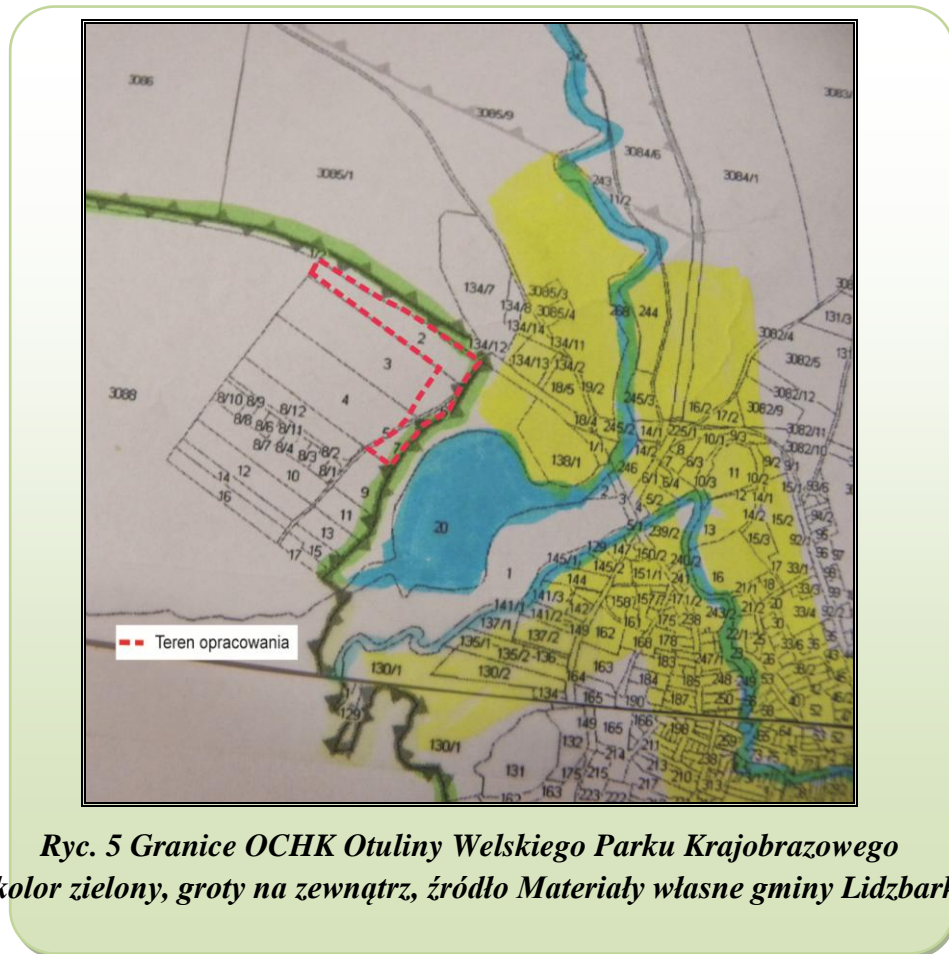
Teren opracowania nie jest położony w granicach parku krajobrazowego, graniczy z nim od wschodu.



Ryc. 4 Teren opracowania na tle Welskiego Parku Krajobrazowego

2.2.2. Obszar Chronionego Krajobrazu Otuliny Welskiego Parku Krajobrazowego-Słup

Obszar chronionego krajobrazu obejmuje tereny chronione ze względu na wyróżniające się krajobrazy o zróżnicowanych ekosystemach, wartościowe ze względu na możliwość zaspokajania potrzeb człowieka związanych z turystyką i wypoczynkiem. Umiarkowane zagospodarowanie tych terenów powinno zapewniać stan względnej równowagi ekologicznej systemów przyrodniczych. Obszary chronionego krajobrazu pełnią często rolę korytarzy ekologicznych np. doliny rzek, ciągi jezior, umożliwiając migrację roślinom, zwierzętom lub grzybom, służą wymianie i zachowaniu puli genowej poszczególnych gatunków. Obszary chronionego krajobrazu są przeznaczone głównie na rekreację, a działalność gospodarcza podlega tylko niewielkim ograniczeniom (zakaz budowania zakładów przemysłowych i obiektów uciążliwych dla środowiska, niszczenia środowiska naturalnego).



Obszar Chronionego Krajobrazu Otuliny Welskiego Parku Krajobrazowego-Słup posiada powierzchnię – 2 138 ha położony jest pomiędzy Welskim, a Górznieńsko-Lidzbarskim Parkiem Krajobrazowym i obejmuje obszar od miejscowości Lidzbark Welski do Słup, w granicach tego obszaru znajdują się malownicze tereny łąk i pól na łagodnych stokach wyniesień polodowcowych. Zakazy, nakazy granice OCHK reguluje Rozporządzenie Nr 29 Wojewody Warmińsko-Mazurskiego z dnia 23 kwietnia 2008 r. w sprawie Obszaru Chronionego Krajobrazu Parku Krajobrazowego – Słup (Dz. Urz. Woj. Warm.-Maz. Nr 70, poz. 1345). Rozporządzenie nie zabrania lokalizacji na terenie opracowania –funkcji zaplanowanych w zmianie miejscowego planu zagospodarowania przestrzennego.

Teren opracowania znajduje się w granicach Obszaru Chronionego Krajobrazu Otuliny Welskiego Parku Krajobrazowego-Słup

2.2.3. SOO PLH280015 Przełomowa Dolina Rzeki Wel

SOO PLH280015 Przełomowa Dolina Rzeki Wel zajmuje obszar 1 259,7 ha, odcinek rzeki Wel o naturalnym charakterze od Lidzbarku do mostu na rzece pomiędzy Grodzicznym, a Mroczenkiem. Dno jest piaszczysto-kamieniste, a koryto jest tu bardzo kręte i towarzyszą mu starorzecza. Rzeka charakteryzuje się bystrym prądem oraz dużym spadkiem, sięgającym na niektórych odcinkach 4 ‰. Wody rzeki zakwalifikowano do III klasy czystości. Między Lidzbarkiem, a miejscowością Chełsty rzeka przepływa przez tzw. Las Nadwelski. W pobliżu doliny rozproszone są bagienka śródleśne, z mszarem wysoko- i przejściowotorfowiskowy. SOO występują Łącznie w obszarze występuje 14 typów siedlisk z Załącznika I Dyrektywy

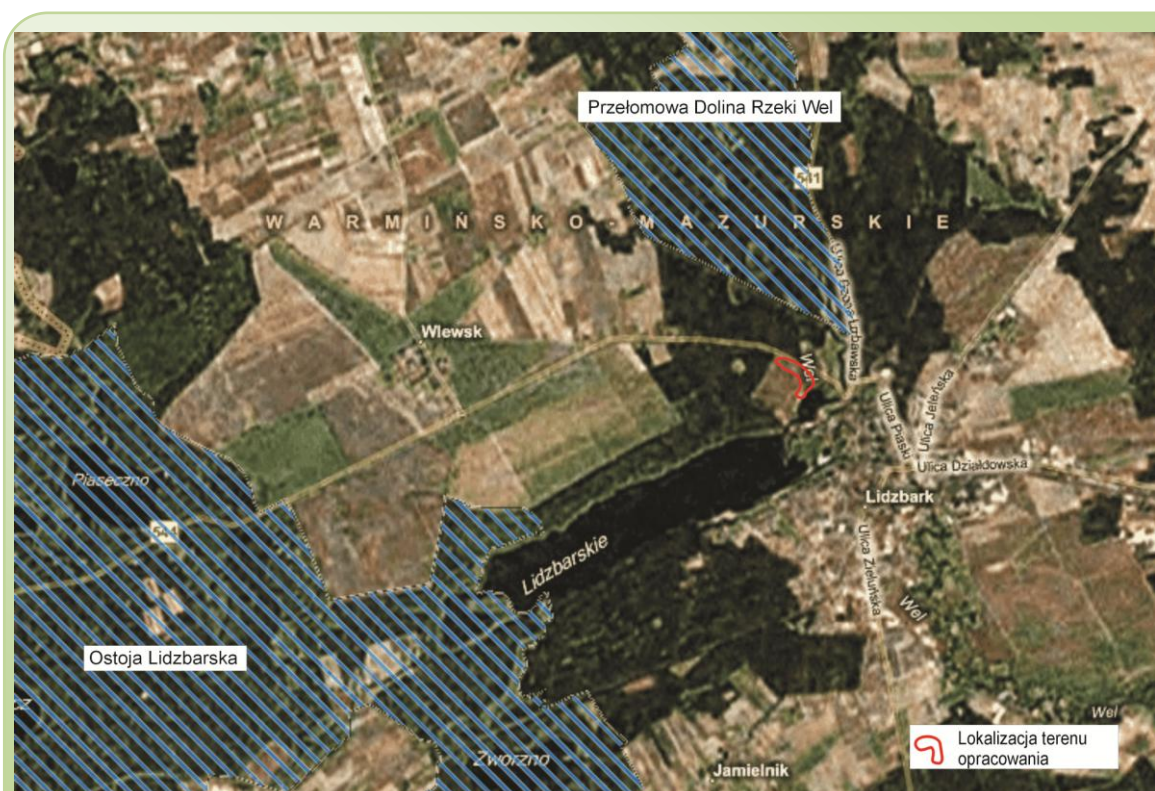
Rady 92/43/EWG, zajmujących ponad 14% powierzchni oraz 10 gatunków z Załącznika II Dyrektywy.

Teren opracowania nie znajduje się w granicach SOO PLH280015 Przelomowa Dolina Rzeki Wel, położona jest 0,5 km na północ od terenu opracowania.

2.2.4. SOO PLH280012 Ostoja Lidzbarska

SOO PLH280012 Ostoja Lidzbarska zajmuje powierzchnie 8 866,9 ha, obejmuje kompleks lasów, jezior i mokradeł we wschodniej części makroregionu Pojezierza Chelminsko-Dobrzyńskiego, na styku sandru (od południa) i wysoczyzny morenowej (od północy). Jest to obszar bardzo zróżnicowany pod względem geomorfologii, uwarunkowań hydrologicznych, gleb, mikroklimatu, szaty roślinnej i fauny. Teren ostoi, zwłaszcza północna i środkowa jej część, cechuje się znacznymi deniwelacjami, dochodzącymi do 50 m. Na uwagę zasługują głębokie rynny subglacjalne, przełomowe odcinki dolin rzecznych (Gary), nisze źródliskowe. Zróżnicowany w teren w wielu miejscach zachował bogactwo i naturalność szaty roślinnej. Dotyczy to zarówno lasów, jak i ekosystemów nieleśnych. W środkowej i południowej części ostoi dominuje płaski lub pofalowany sandr, zajęty głównie przez bory mieszane (*Quercus robur*-*Pinetum*, *Serratulo*-*Pinetum*), rzadziej bory sosnowe świeże (*Peucedano*-*Pinetum*). Spotyka się też bardzo bogate florystycznie świetliste dąbrowy (*Potentillo albae*-*Quercetum*). Na terenie SOO ochronie podlegają wśród awifauny takie gatunki jak bąk zwyczajny (*Botaurus stellaris*), bocian czarny (*Ciconia nigra*), bocian biały (*Ciconia ciconia*), kania czarna (*Milvus migrant*), żuraw (*Grus grus*), Jarzębiatka- *Sylvia nisoria*, muchołówka mała (*Ficedula parva*).

Teren opracowania nie znajduje się w granicach SOO PLH280012 Ostoja Lidzbarska, położona jest ok. 2 km na południe od terenu opracowania.



Ryc. 6 Teren opracowania na tle obszarów natura200

2.2.4. Pomniki przyrody

Tabela 1 Pomniki przyrody na terenie Miasta Lidzbark położone max 0,5km od terenu opracowania

Nr na mapie (załącznik nr 1)	Miejscowość	Rok zatwierdzenia	Rodzaj obiektu
18	Lidzbark Welski	1955	Pż- klon pospolity (340cm)
20	Lidzbark Welski	1989	Pz- Klon pospolity
21	Lidzbark Welski	1989	Pż- lipa drobnolistna (336cm)

Źródło: Objasnienia do MGGP Arkusz: Lidzbark Welski

Na terenie omawianego obszaru nie występują pomniki przyrody ożywionej jak i nieożywionej.

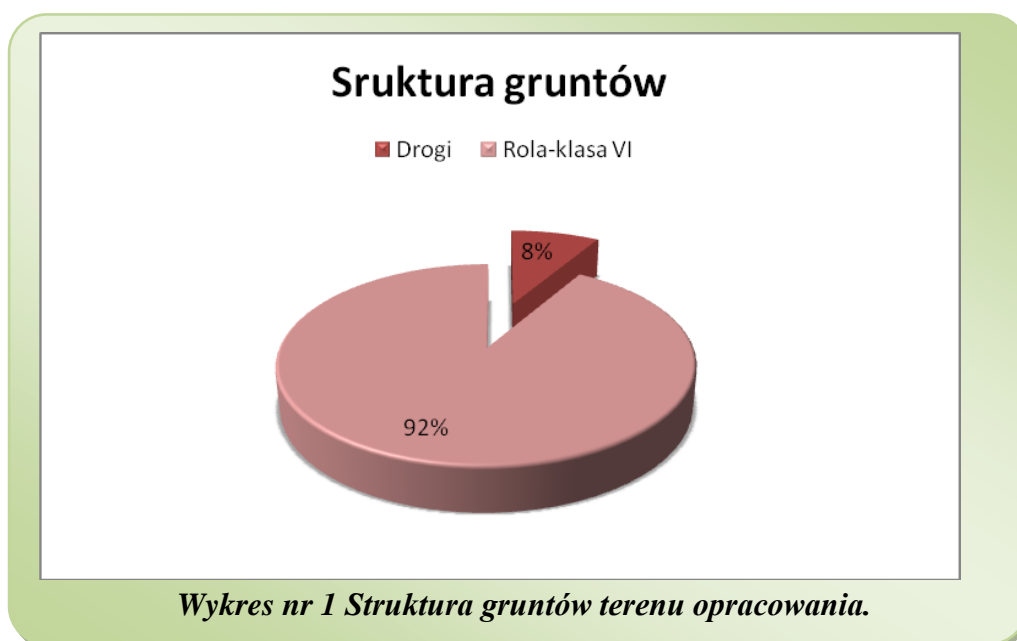
Teren opracowania położony jest w systemie ECONET, przebiega przez niego korytarz ekologiczny Górnej Wkry o znaczeniu krajowym, w systemie CORINE – ostoje przyrody o znaczeniu europejskim, obszarowe o powierzchni powyżej 100ha.

2.3. Rzeźba terenu, budowa geologiczna

Pod względem fizycznogeograficznego podziału Polski (Kondracki, 2009) miejscowość Lidzbark leży w granicach makroregionu Pojezierze Południowobałtyckie, makroregionie Pojezierze Chełmińsko-Dobrzyńskie, mezoregionie Garb Lubawski (315.15). Mezoregion charakteryzuje się znacznymi wysokościami bezwzględными do 312 m n.p.m. (na terenie opracowania są one niższe od 136-153m n.p.m.). Garb nie jest jednorodnym wale, ma zróżnicowane formy terenu. Teren opracowania leży w strefie urozmaiconej rzeźby polodowcowej ukształtowanej w czasie zlodowacenia Wisły. W okolicach terenu opracowania przebiega granica maksymalnego zasięgu lądolodu zlodowacenia Wisły, jego pozostałością jest równina sandrowa (poziom młodszy), która na terenie opracowania rozcięta jest przez dużą rynną subglacjalną Jeziora Lidzbarskiego. Teren opracowania położony jest w depresji Lidzbarska Welskiego- rozległego obniżenia erozyjno-egzaracyjnego, utworzonego w podłożu utworów czwartorzędowy. Najstarszymi osadami na tym obszarze są osady starszego trzeciorzędu. Osady czwartorzędowy, o maksymalnej miąższości 297,7 m odsłaniają się na całej powierzchni. Osady zlodowacenia najstarszego tworzą poziom gliny zwałowej, nadbudowany piaskami i mułkami zastoiskowymi. Na terenie opracowania występują osady związane są ze zlodowaceniem północnopolskim reprezentowane przez piaski, żwiry, glazy i gliny zwałowe akumulacji lodowcowej i czołowlodowcowej.

2.4. Gleby i przydatność rolnicza gruntów

Na obszarze opracowania, wg. Mapy glebowo-rolniczej znajdują się gleby brunatne właściwe kompleksu żytnio- łubinowego, wykształcone na piaskach słaboglacialnych zalegających płytko na piaskach luźnych powiat działdowski charakteryzuje się podobnie jak 8 innych powiatów w województwie wysoką zasobnością w magnez, w gminie 21-40% gleb posiada niską i bardzo niską zawartość magnezu oraz zaliczane jest do gleb kwaśnych i bardzo kwaśnych, w odniesieniu do zawartości fosforu i potasu do 20% gleb gminy posiada niską i bardzo niską zawartość fosforu. Strukturę gruntów przedstawia poniższy wykres kołowy.



2.5. Wody powierzchniowe i podziemne

Teren opracowania znajduje się w dorzeczu Wisły, zlewni rzeki Wel, który jest największym lewostronnym dopływem Drwęcy. Całkowita długość rzeki wynosi 95,8 km, a powierzchnia zlewni 799,1 km². Rzeka Wel zlokalizowana jest na północny wschód od terenu opracowania rzeka do okolic Lidzbarka płynie w kierunku południowo zachodnim, apotem zmienia brzeg na północno-zachodnim. Jest to typowa rzeka pojezierna, która odznacza się typowo wyraźnym przepływem w ciągu roku, twierdz to retencyjną rolę jezior, m.in. J. Lidzbarskiego, sąsiadującego (od wschodu) z terenem opracowania, przez które przepływa rzeka. Średni spadek rzeki wynosi 1,24‰, jednak niekiedy dochodzi również do 4 ‰, dzięki czemu rzeka posiada duży potencjał energetyczny. Jakość wód rzeki badana w punkcie w Lidzbarku Welskim oznaczona jest jako pozaklasowa, z powodu obecności bakterii typu kałowego, zawartość azotu amonowego, azotowego i ogólnego spełniało normy III klasy.

Teren opracowania jak wspomniano wcześniej sąsiaduje z J. Lidzbarskim, silnie wydłużonym (NE-SW) należącym do typu eutroficznego, czyli jest to jezioro urodzajne w substancje odżywcze, obserwuje się w nim zakwit glonów, jezioro zajmuje powierzchnię 121,8 ha i głębokość maksymalną 25,5 m. Jak już wspomniano dopływem jeziora jest rzeka Wel, która przepływa przez jego północno- wschodnią część, innymi dopływami są rowy melioracyjne oraz ciek z jeziora Zwórzno.



Fotografia nr 1 Widok na północną część jeziora Lidzbarskiego

Na obszarze gminy Lidzbark Welski rozpoznane są i ujmowane tylko wody w otworach czwartorzędowych. Pozom wód gruntowych, związany jest z występującymi na powierzchni piaskami i żwirami sandrowymi zlodowacenia Wisły, nie ma on jednak na ogół znaczenia użytkowego. Poziom międzymorenowy-międzyglinowy, z którego użytkowana jest woda tworzą osady piaszczyste interglacjału lubelskiego i piaszczysto-żwirowe osady wodnolodowcowe, jego strop znajduje się na głębokości 20-40 m. Wydajność potencjalna studni na terenie opracowania wynosi 50-70 m³/h, na tym obszarze nie obserwuje się znacznych zmian chemizmu wód wywołanych antropopresją(amoniak i azotany). Wg. Regionalizacji A.S Kleczkowskiego (1990) teren znajduje się w obrębie zbiornika Działdowo (GZWP nr 214), jest to czwartorzędowy zbiornik międzymorenowy oraz dolny kopalnej Wkry. Szacunkowe zasoby dyspozycyjne zbiornika wynoszą 300 tys.m³/, a średnia głębokość ujęć 100m. Obszar tego zbiornika podlega najwyższej ochronie (ONO) nie posiadają szczegółowych dokumentacji hydrogeologicznej.

2.6. Fauna i Flora

Lasy zlokalizowane w sąsiedztwie terenu opracowania należą do Nadleśnictwa Lidzbark. Lesistość w gminie wynosi 47,5 % (11005,1 ha) , w miście Lidzbark Welski 15,5% (GUS,2010). Wśród gatunków lasotwórczych największe znaczenie ma sosna, która występuje w sąsiedztwie terenu opracowania jak również buduje lasy w tym rejonie, do pozostałych gatunków stanowiących drzewostan okolic terenów opracowania należy brzoza brodawkowata, olsza czarna, dęby, gatunkami domieszkowymi są świerk, modrzew, grab, jesion, topola. Na terenie opracowania występują samosiejki kilkuletnich sosen, jesionów, zaś okolice brzegu jeziora (poza terenem opracowania) porastają olchy, topole oraz pojedyncze gatunki brzozy brodawkowatej, modrzewia i głogu. Roślinność niska terenu opracowania reprezentowana jest przez trawy z rodziny wiechlinowatych, roślinność ruderalną reprezentowaną przez

charakterystyczny dla nieużytków oraz brzegów pól i dróg reprezentuje krwawnik pospolity (*Achillea millefolium*), zaobserwowano również koniczynę białą brzegi jeziora porasta trzcina pospolita (*Phragmites australis*), pełniąca bardzo istotną funkcję w ekosystemie wodnym, Miejsca w otoczeniu trzciny są miejscem tarła ryb, żerowania ptaków, budowy gniazd, trzciny uczestniczą również w oczyszczaniu wód jeziora. W jeziorze przeważają takie gatunki ryb jak lin, leszcze (akwen wykorzystywany jest przez wędkarzy). W sąsiedztwie terenu opracowania zaobserwowano żerujące na jeziorze gęsi i kaczki, na samym obszarze opracowania nie zaobserwowano znaków żerowania fauny, o czym świadczyć mogłyby choćby odchody zwierząt, pióra, sierść, tropy. Nieobecność wcześniej wymienionych może być powodem zagospodarowania obszarów sąsiednich, aktualnie w sąsiedztwie terenu opracowania budowany jest budynek mieszkalny oraz sąsiedztwo drogi wojewódzkiej. Nie przewiduje się, iż teren opracowania może być miejscem odpoczynku i żerowania zwierząt.

Teren objęty zmianą MPZP położony jest w sąsiedztwie lasu, dlatego też na terenie tym mogą żerować nietoperze leśne, jednakże nie prowadzono na tym terenie ich obserwacji, a zamierzone zagospodarowanie terenu nie będzie miało wpływu na ten rząd ssaków.

2.7. Surowce mineralne

Na terenie opracowania jak i w jego najbliższym sąsiedztwie nie udokumentowano złóż kopalin, nie jest on również objęty działalnością górnictwem. Nie prowadzi się tu przetwórstwa kopalin. Ok. 2 km na wschód od terenu opracowania znajduje się udokumentowane złożone Lidzbark Welski piasków kwarcowych do produkcji betonów komórkowych.

2.8. Klimat

Teren opracowania znajduje się we zachodniej części regionu mazursko-białostockiego, średnia roczna temperatura powietrza wynosi 6,8°C, średnia roczna temperatura półroczna zimowego -0,2°C, półroczna letniego +14°C, okres wegetacji trwa 210-220 dni. W ciągu roku obserwuje się 83 dni z temp poniżej 0°C, pokrywa śnieżna zalega od 38-60 dni. Opad roczny nie przekracza 550mm. Południowa wystawa terenu sprawia iż teren posiada korzystne nasłonecznienie.

Zróżnicowanie rzeźby terenu, a przede wszystkim znaczne spadki, sąsiedztwo jeziora powoduje modyfikacje klimatu. Przede wszystkim znacznie częstsze będą mgły w terenach położonych niżej brzegu jeziora. Z tych samych powodów w okresie jesienno-wiosennym obserwuje się zastoiska zimnego powietrza. Zróżnicowana rzeźba terenu powoduje także w zależności od kierunku ekspozycji modyfikacje.

2.9. Walory krajobrazowe

Zabytki nieruchome w gminie Lidzbark wpisane do rejestru zabytków :

Bryńsk

- kościół ewangelicko-augsburski, ob. rzym.-kat. fil. p.w. MB Anielskiej, k. XIX, 1911,
nr rej.: A-1676 z 26.04.2000

Chełsty

- park, nr rej.: 684 z 19.10.1967

Cibórz

- zespół folwarczny, pocz. XIX, nr rej.: A-318/92 z 17.04.1992:

- oficyna mieszkalna
- młyn wodny
- gorzelnia

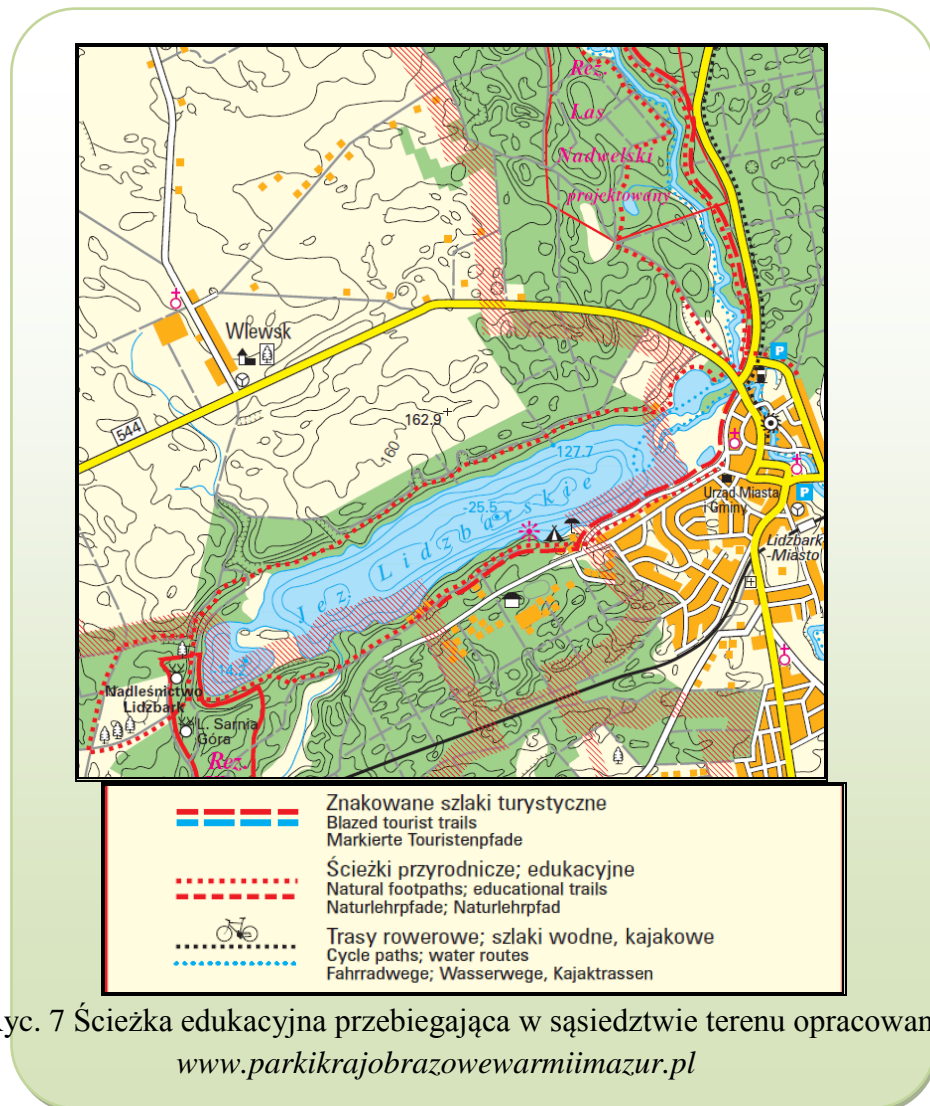
Dłutowo

- zespół pałacowy, k. XVIII-XX, nr rej.: 276/81 z 8.10.1981:
- pałac
- pawilon „apteczka”

Krajowy Ośrodek Badań i Dokumentacji Zabytków

Na terenie opracowania jak i w jego najbliższym sąsiedztwie nie są zlokalizowane zabytki nieruchomości wpisane do rejestru zabytków.

Poza opisywanymi we wcześniejszych rozdziałach cennymi krajobrazowo formami ochrony przyrody lub ich sąsiedztwem, wysokim walorem krajobrazowym terenu opracowania jest jego położenie w sąsiedztwie jeziora Lidzbarskiego, świadczyć o tym może wyznaczenie brzegiem jeziora pieszo-rowerowej ścieżki przyrodniczej-edukacyjnej.



Ryc. 7 Ścieżka edukacyjna przebiegająca w sąsiedztwie terenu opracowania.

www.parkikrajobrazowewarmiimazur.pl

2.10. Bioróżnorodność

Jakość środowiska przyrodniczego przedmiotowego terenu opracowania należy ocenić jako zadowalającą. Poszczególne elementy środowiska przyrodniczego terenu wykazują wysoką zdolność do regeneracji i wysoką odporność na przekształcenia – co wyraża się choćby w ciągłej zdolności do odtwarzania roślinności potencjalnej (postępująca sukcesja lasu na tereny rolnicze). Zagrożenia o charakterze naturalnym w obrębie analizowanego obszaru w zasadzie nie występują. W sąsiedztwie terenu przy nieodpowiednim zagospodarowaniu mogą wystąpić procesy osuwania się terenu. Przy obecnym stanie rozwiązań technicznych (zapewniających dużą dbałość o środowisko i maksymalnie eliminujących wystąpienie zagrożenia jego stanu) zagrożenie dla stanu środowiska powoduje głównie działalność człowieka. Negatywny wpływ na środowisko ma istniejący układ komunikacyjny powodujący emisję zanieczyszczeń ze spalania paliw w pojazdach mechanicznych, a także spływy zanieczyszczeń z jezdni do gleb. Ruch samochodów powoduje uciążliwości związane z hałasem, które oczywiście mogą się wzmacniać. W sąsiedztwie wzrasta nowa zabudowa, która zwłaszcza w okresie grzewczym będzie emitować do atmosfery związki powstałe w wyniku spalania surowców, emisja będzie się kumulować w wyniku postawiania budynków na terenie emisje będą się kumulować. Niemniej jednak ocenia się, że wielkość oddziaływania ww. czynników nie spowoduje znacznego pogorszenia się stanu środowiska przyrodniczego.

2.11. Wpływ ustaleń planu na poszczególne elementy środowiska (oddziaływanie bezpośrednie, pośrednie, wtórne, skumulowane, krótkoterminowe, średnioterminowe i długoterminowe, stałe i chwilowe)

<i>Element środowiska</i>	<i>Rodzaj oddziaływania</i>	<i>Ocena skutków oddziaływania</i>
bioróżnorodność	Nasadzenia drzew, wprowadzenie roślinności na terenach niezagospodarowanych, utrzymanie istniejących zadrzewień w pobliżu brzegu jeziora	bezpośrednie, długoterminowe, stałe
ludzie	zmiana krajobrazu	bezpośrednie, długoterminowe, stałe
	zmiana klimatu akustycznego	bezpośrednie, długoterminowe, chwilowe (uzależnione od intensywności ruchu)
	zwiększone zanieczyszczenie powietrza oraz emisja hałasu na etapie budowy	bezpośrednie, krótkoterminowe, chwilowe
zwierzęta	ewentualne migracje na tereny sąsiadujące (brak na terenie zaobserwowanych zwierząt)	bezpośrednie, długoterminowe, stałe
rośliny	Zagospodarowanie terenów	bezpośrednie, długoterminowe,

<i>Element środowiska</i>	<i>Rodzaj oddziaływania</i>	<i>Ocena skutków oddziaływania</i>
	zielenią urządzoną z rodzimych gatunków drzew i krzewów	stałe
wody	wpływ na infiltrację wód opadowych w miejscu posadowienia fundamentów i dróg	bezpośrednie, długoterminowe, stałe
powietrze	Zwiększone zanieczyszczenie powietrza na etapie budowy	bezpośrednie, krótkoterminowe, chwilowe
litosfera	usunięcie warstwy litosfery w miejscu posadowienia fundamentów i dróg	bezpośrednie, długoterminowe, stałe
krajobraz	zmiana krajobrazu	bezpośrednie, długoterminowe, stałe
Obiekty objęte ochroną konserwatorską	brak	brak
klimat, w tym akustyczny	możliwy wzrost hałasu	bezpośrednie, długoterminowe, chwilowe
Miejsca odpoczynku i żerowania zwierząt	Ze względu na niewielki fragment terenu oraz obecność w najbliższym otoczeniu zabudowy mieszkaniowej oraz drogi wojewódzkiej mało prawdopodobna, możliwa na brzegach jeziora w pobliżu terenu ZP	bezpośrednie, długoterminowe, stałe
Obszary objęte formami ochrony przyrody	Niewielkie zważywszy na zakaz lokalizacji przedsięwzięć mogących znacząco oddziaływać na środowisko dla których przeprowadzona procedura oddziaływania na środowisko wykazała taką	pośrednie, długoterminowe, stałe
Obszary cenne przyrodniczo	Ochrona przed przedostaniem się do wód gruntowych i powierzchniowych nieoczyszczonych ścieków	Bezpośrednie, długoterminowe, stałe
wpływ na gatunki ujęte w Konwencji Berneńskiej, Bońskiej, przepisach UE	Nie przewiduje się	brak

<i>Element środowiska</i>	<i>Rodzaj oddziaływania</i>	<i>Ocena skutków oddziaływania</i>
oraz w czerwonych listach i czerwonych księgach gatunków zagrożonych.		

V. ZASOBY ŚRODOWISKA KULTUROWEGO I OCHRONA ŚRODOWISKA ORAZ POWIĄZANIA PRZYRODNICZE OBSZARU Z JEGO SZERSZYM OTOCZENIEM.

W obrębie analizowanego obszaru nie stwierdzono występowania elementów kultury materialnej objętej ochroną konserwatorską, bądź kwalifikujących się do niej. W granicach terenu objętego opracowaniem nie występują stanowiska archeologiczne. O atrakcyjności gminy może świadczyć włączenie jej do Zielonych Płuc Polski.

Dwie duże formy ochrony przyrody sąsiedztwo Welskiego Parku Krajobrazowego wraz z otuliną -OCHK w którym położony jest teren opracowania, szereg terenów z nim powiązanych włączonych do obszarów natura2000 tworzą pewnego rodzaju swoisty system powiązań przyrodniczych nawiązujący do krajowej sieci ekologicznej ECONET. Według niego wspomniany powyżej obszar chronionego krajobrazu pełni funkcję korytarza ekologicznego o znaczeniu krajowym.

VI. POTENCJALNE ZMIANY STANU ŚRODOWISKA W PRZYPADKU BRAKU REALIZACJI PROJEKTU PLANU ORAZ ODDZIAŁYWANIE TRANSGRANICZNE.

W stanie istniejącym, teren opracowania nie jest wystawiony na działalność czynników mogących powodować istotne, zauważalne zmiany w środowisku. Na terenie objętym opracowaniem obowiązują ustalenia miejscowego planu zagospodarowania przestrzennego terenu działek nr: 2, 3, 4, 5, 6, 7, 8/1, 8/2, 8/3, 8/4, 8/5, 8/6, 8/7, 8/8, 8/9, 8/10, 8/11, 8/12, 9, 10, 11, 12, 13, obręb 1 Lidzbark, ul. Chopina, uchwalony przez Radę Miejską w Lidzbarku uchwałą Nr IX/67/07 dnia 28 czerwca 2007. Aktualnie teren posiada przeznaczenie jako tereny zieleni parkowej, tereny usług publicznych, tereny zieleni izolacyjnej, tereny dróg publicznych. Jest to teren o niskiej klasie przydatności rolniczej gleb VI. Położenie tego terenu przy drodze wojewódzkiej, w otoczeniu lasu, z widokiem na panoramę miasta sprawia, iż jest to teren atrakcyjny pod względem inwestycyjnym. Postępująca w tej części gminy presja nowej zabudowy jednorodzinnej, wzrost mieszkańców miasta sprawia że wzrasta zapotrzebowanie na nowe miejsca zamieszkania, a atrakcyjność przyrodnicza terenów sprawia, że wzrasta zapotrzebowanie na miejsca rozwijające bazę turystyczną tych terenów. Zaniechanie inwestycji na tym obszarze mogłoby spowodować niezadowolenie społeczne. Planowana inwestycja ma charakter lokalny i nie będzie oddziaływać na środowisko w zakresie transgranicznym (w rozumieniu art. 58-70 ustawy Prawo ochrony środowiska).

VII. ANALIZA STANU ŚRODOWISKA NA OBSZARACH OBJĘTYCH ZNACZĄCYM PRZEWIDYWANYM ODDZIAŁYWANIEM USTALEŃ PROJEKTU PLANU

Projektowane funkcje nie są zaliczane do przedsięwzięć mogących znacząco oddziaływać na środowisko lub mogących potencjalnie znacząco oddziaływać na środowisko zgodnie z na środowisko określonych w Rozporządzeniu Rady Ministrów z dnia 9 listopada 2010 r. w sprawie określenia rodzajów przedsięwzięć mogących znacząco oddziaływać na środowisko oraz szczegółowych kryteriów związanych z kwalifikowaniem przedsięwzięć do sporządzania

raportu o oddziaływaniu na środowisko (Dz.U.04.257.2573) oraz Rozporządzenie Rady Ministrów z dnia 10 maja 2005 r. zmieniające ww. rozporządzenie (Dz. U. Nr 92, poz. 769), za wyjątkiem infrastruktury technicznej.

VIII. .PRZEWIDYWANE ODDZIAŁYWANIE PROJEKTOWANYCH ZMIAN NA ŚRODOWISKO PRZYRODNICZE I ZDROWIE LUDZI

Przewiduje się, że oddziaływanie projektowanych zmian, z uwagi na nieznaczną powierzchnię (2,08ha), zaprojektowane funkcje, będzie umiarkowane.

Projekt planu zakłada przeznaczenie terenu jako teren zabudowy mieszkaniowej jednorodzinnej tereny zabudowy usługowej, tereny publicznych dróg dojazdowych, w tym w terenie 6 KDD dopuszcza się lokalizację obiektów infrastruktury technicznej w formie zabudowy wyznaczono również teren drogi wewnętrznej,

Teren 3MN to teren zabudowy mieszkaniowej, ustalenia dla tego terenu przewidują, iż na działce budowlanej lokalizować można tylko jeden budynek o funkcji mieszkalnej, obowiązuje również zakaz przekraczania dopuszczalnych norm zanieczyszczeń środowiska zgodnie z przepisami odrębnymi, zakaz lokalizacji przedsięwzięć mogących znacząco oddziaływać na środowisko w rozumieniu przepisów odrębnych, za wyjątkiem elementów niezbędnych dla prawidłowego funkcjonowania gminnych i ponadlokalnych systemów inżynierskich. Wprowadzono również obowiązek wyznaczenia miejsc na pojemniki służące do czasowego gromadzenia odpadów stałych oraz prawidłowe zagospodarowanie tych odpadów. Dla terenów 5 U -tereny zabudowy usługowej (usługi publiczne) projekt planu zachowuje w tym terenie ustalenia aktualnie obowiązującego w tym terenie mpzp. Projekt planu ustala zaopatrzenie budynków z wodę z istniejącej lub projektowanej sieci wodociągowej, odprowadzanie ścieków do projektowanej sieci kanalizacyjnej, zaopatrzenie w prąd z sieci SN lub NN, zaopatrzenie w ciepło z indywidualnych niskoemisyjnych źródeł ciepła. Określa się również tereny drogi wewnętrznej oraz publicznych dróg dojazdowych o szerokościach w liniach rozgraniczających zgodnie z rysunkiem planu. W związku z lokalizacją terenu w Obszarze Chronionego Krajobrazu Otuliny Welskiego Parku Krajobrazowego-Słup projekt planu wskazuje, iż na całym terenie należy się stosować się do zakazów i nakazów obowiązujących na jego obszarze.

Dla terenów zabudowy mieszkaniowej jednorodzinnej prognozuje się, że realizacja zaprojektowanych funkcji wywoła zarówno negatywne jak i pozytywne zmiany w środowisku przyrodniczym i życiu ludzi.

Przekształcenia negatywne będą polegały na:

- przekształceniu przypowierzchniowych warstw skalnych, związanych z pracami ziemnymi (wykopy pod fundamenty i podłączenia do sieci podziemnej infrastruktury technicznej),
- zmniejszeniu powierzchni czynnej biologicznie,
- zmianie warunków mikroklimatycznych poprzez wprowadzenie zabudowy,
- poborze wody podziemnej do celów socjalnych,
- powstaniu odpadów stałych i ścieków komunalnych związanych ze zwiększeniem liczby mieszkańców,
- zanieczyszczeniu powietrza związanym z emisją pyłów i gazów pochodzących z ewentualnego ogrzewania budynku świetlicy (dwutlenek siarki, azotu, tlenek węgla),
- powstaniu okresowego hałasu komunikacyjnego (w czasie trwania prac budowlanych) i hałasu tzw. sąsiedzkiego (komunalno – bytowego),
- zmianie krajobrazu,

Przekształcenia pozytywne:

- nowie mieszkania w terenach o wysokich walorach przyrodniczych z czystym powietrzem i dobrym klimatem akustycznym,
- uporządkowanie ładu przestrzennego północo-zachodniej części miasta..

Zmiany związane z realizacją tych funkcji będą miały charakter długotrwały, skumulowany, o natężeniu zależnym od tempa inwestowania, ilości mieszkańców.

Dla terenów zabudowy usług publicznych oraz terenach zieleni urządzonej z racji tego, iż utrzymuje się aktualnie zaprojektowaną we wcześniejszym mpzp funkcję, nie prognozuje się, aby utrzymanie zaplanowanej funkcji spowodowało zmiany w środowisku przyrodniczym i życiu ludzi.

Dla terenów infrastruktury technicznej oraz komunikacyjnych przekształcenia negatywne będą polegały na:

- przekształceniu przypowierzchniowych warstw skalnych, związanych z pracami ziemnymi (wykopy pod fundamenty i podłączenia do sieci podziemnej infrastruktury technicznej),
- zmniejszeniu powierzchni czynnej biologicznie,
- zanieczyszczeniu powietrza związanym z emisją pyłów i gazów pochodzących z ewentualnego ogrzewania budynku (dwutlenek siarki, azotu, tlenek węgla),
- powstaniu okresowego hałasu komunikacyjnego (w czasie trwania prac budowlanych) i hałasu tzw. sąsiedzkiego (komunalno – bytowego)
- przekształceniu przypowierzchniowych warstw powierzchni ziemi (wykopy, nasypy),
- niewielkiej zmianie w lokalnym obiegu wody - zwiększeniu spływu powierzchniowego, przez utwardzenie nawierzchni,
- powstaniu hałasu komunikacyjnego,
- zanieczyszczeniu powietrza atmosferycznego spalinami (tlenki azotu, węglowodory alifatyczne, dwutlenek siarki, ołów) i pyłem pochodzącym ze zdartych opon, asfaltu,
- zanieczyszczeniu gruntów i wód podziemnych substancjami ropopochodnymi w przypadkach awarii samochodów,
- powstaniu niewielkiej ilości ścieków opadowych.
- zmianie krajobrazu.

Przekształcenia pozytywne:

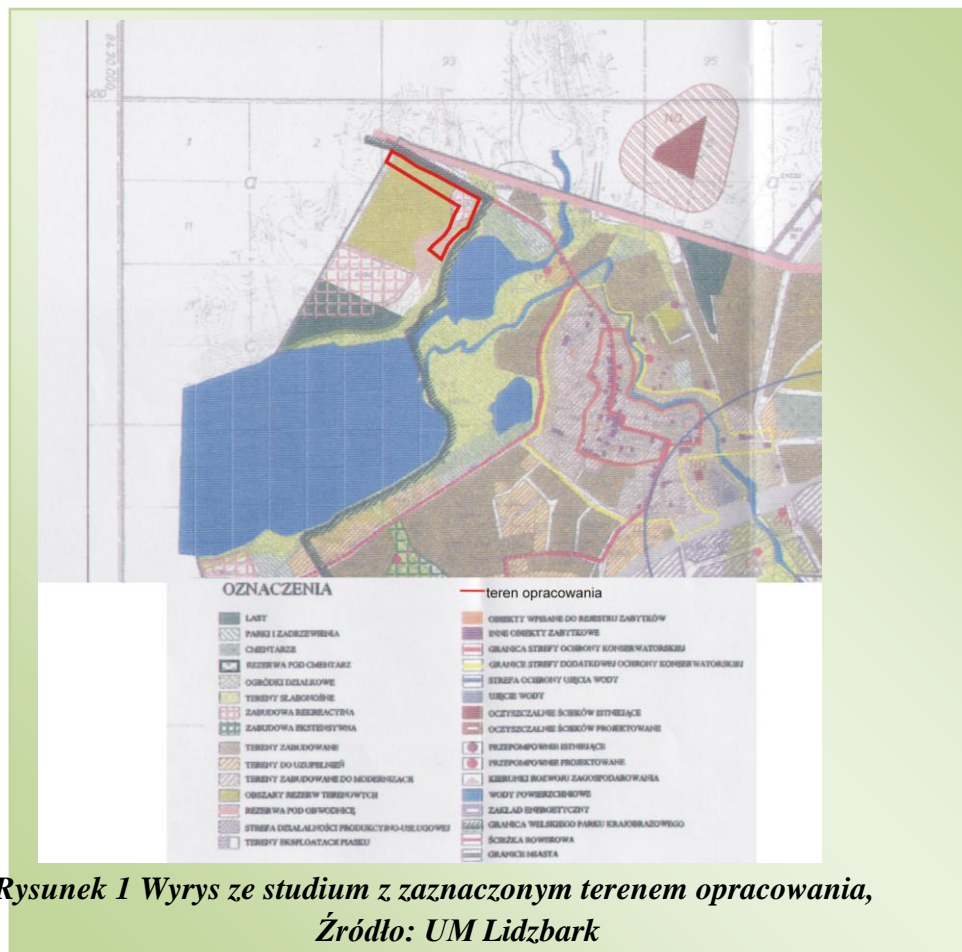
- poprawa warunków życia przez dostęp do infrastruktury technicznej,

IX. OCENA ROZWIĄZAŃ FUNKCJONALNO-PRZESTRZENNYCH ZAWARTYCH W PROJEKCIE PLANU

IX.I. Zgodność projektowanego sposobu zagospodarowania z uwarunkowaniami fizjograficznymi

Zaprojektowany sposób zagospodarowania jest zgodny z uwarunkowaniami fizjograficznymi, przedstawionymi w „Opracowaniu ekofizjograficznym” wykonanym wcześniej dla potrzeb projektu planu. Projektowana funkcja jest zgodna ze Studium Uwarunkowań i Kierunków Zagospodarowania Przestrzennego miasta Lidzbark Welski w którym teren ten widnieje jako tereny rezerw terenowych jako kierunki rozwoju

zagospodarowania oraz zabudowa rekreacyjna.



**Rysunek 1 Wyrzys ze studium z zaznaczonym terenem opracowania,
Źródło: UM Lidzbark**

Ponadto krajobraz dźwiękowy terenu opracowania, badany metodą spaceru dźwiękowego pozwala wyodrębnić jako zdarzenie akustyczne pełniące rolę tła szum drzew kołysanych przez wiatr, co jest zjawiskiem korzystnym i mogącym świadczyć o wysokiej ocenie walorów turystycznych, wypoczynkowych, mieszkaniowych. Zdarzeniami akustycznymi pełniącymi rolę dźwięków rozproszonych były pojawiające się podczas badań odgłosy ptaków oraz komunikacyjne z drogi wojewódzkiej, te drugie nie wywierały dużego wpływu na ogólne korzystne odczucia akustyczne, odgłosy ptaków blaskodziobych są zdarzeniem pozytywnym. Wnioskując krajobraz dźwiękowy jest korzystny i wpłynie pozytywnie na korzystających z zaprojektowanej funkcji mieszkańców miasta Lidzbark oraz potencjalnych turystów.

IX.II. Zgodność ustaleń projektu planu z przepisami prawa z dotyczącymi ochrony środowiska i życia ludzi

Omawiana zmiana projektu miejscowego planu zagospodarowania przestrzennego uwzględnia przepisy prawa ochrony środowiska przez określenie zasad ochrony środowiska i krajobrazu.

W celu ochrony środowiska nakazuje się stosowanie się do zakazów i nakazów obowiązujących na terenie OCHK Otuliny Welskiego Parku Krajobrazowego-Słup m.in.

tj. zgonie z Rozporządzeniem Nr 29 Wojewody Kujawsko-Pomorskiego z dnia 23 kwietnia 2008r. (Dz. Urz. Woj. Warm-Maz. Nr 70, poz. 1345).

Projekt MPZP chroni istniejące zadrzewienia i umożliwia nasadzenia nowych zadrzewień, jednakże muszą je tworzyć krzewy i drzewa rodzimych gatunków. Chroni się wody podziemne przed zanieczyszczeniami antropogenicznymi przez prowadzenie prawidłowej gospodarki wodno – ściekowej i odpadami, co umożliwia zaplanowanie na obszarze terenu infrastruktury technicznej.

IX.III. Zagrożenia dla środowiska z uwzględnieniem zdrowia ludzi

Zaprojektowane funkcje oraz duża naturalna odporność środowiska naturalnego na antropopresję (korzystna litologia powierzchniowych warstw skalnych, dobre przewietrzanie terenu) sprawia, że środowisko przyrodnicze i życie ludzi w zasadzie nie będą zagrożone. Teren tworzą użytki rolne użytkowane jako łąki, na terenie 3 MNU, 5U, 7ZP i 8ZP występują zadrzewienia (samosiejki- postępująca sukcesja lasu). Realizacja ustaleń projektu planu przyczyni się do nieznacznego wzrostu hałasu bytowego oraz komunikacyjnego. Powstaną ścieki i odpady komunalne. Przy przestrzeganiu w pełni przepisów ochrony środowiska, w warunkach normalnej działalności (wykluczając zagrożenia nadzwyczajne i sytuacje awaryjne) przekształcenia te nie zagrożą środowisku naturalnemu ani życiu ludzi.

X.PROPONOWANE ROZWIĄZANIA OGRANICZAJĄCE NEGATYWNE ODDZIAŁYWANIE NA ŚRODOWISKO, WYWOŁANE REALIZACJĄ USTALEŃ PLANU

W celu minimalizacji przewidywanych negatywnych skutków dla środowiska naturalnego i życia ludzi, wywołanych realizacją ustaleń zawartych w projekcie planu, proponuje się następujące rozwiązania:

1. Zachować w pełni zakazy i nakazy, dotyczące ochrony środowiska, obowiązujące na terenie Obszaru Chronionego Krajobrazu Otuliny Welskiego Parku Krajobrazowego- Słup, zawarte w przepisach odrębnych, a w szczególności:
 - nie lokalizować inwestycji mogących znacząco oddziaływać na środowisko, wymienionych w Rozporządzeniu Rady Ministrów z dnia 9 listopada 2010r. w sprawie określenia rodzajów przedsięwzięć mogących znacząco oddziaływać na środowisko oraz szczegółowych kryteriów związanych z kwalifikowaniem przedsięwzięć do sporządzania raportu o oddziaływaniu na środowisko (Dz. U.04.257.2573) oraz Rozporządzenie Rady Ministrów z dnia 10 maja 2005 r. zmieniające w.w. rozporządzenie (Dz. U. Nr 92, poz. 769), za wyjątkiem podziemnej infrastruktury technicznej.
 - do niezbędnego minimum, ograniczyć trwałe przekształcanie rzeźby,
2. Chronić wody powierzchniowe i podziemne przed zanieczyszczeniami antropogenicznymi, przez prowadzenie prawidłowej gospodarki wodno – ściekowej. W tym celu należy:
 - nie wprowadzać nieoczyszczonych ścieków (do wartości wskaźników określonych odrębnymi przepisami) do wód powierzchniowych i gruntu,

- wody deszczowe z terenów usługowych odprowadzać do gruntu na terenie własnej działki,
3. Stosować niskoemisyjne źródła energii cieplnej.
 4. Nie przekraczać dopuszczalnych poziomów hałasu dla terenów usługowych określonych w przepisach odrębnych.
 5. Na całym terenie, w przypadku odkrycia, w trakcie realizacji inwestycji przedmiotu, który posiada cechy zabytku lub wykopaliska, przedmiot ten zabezpieczyć i niezwłocznie powiadomić Wojewódzkiego Konserwatora Zabytków lub Burmistrza,
 6. Oszczędność energii elektrycznej poprzez wykorzystywanie odnawialnych źródeł energii,
 7. Wprowadzić zieleń izolacyjną na terenach mieszkaniowych sąsiadujących z drogą wojewódzką,
 8. W celu poprawy estetyki krajobrazu teren 6IT należy ogrodzić roślinnością.

XI. WARIANTOWOŚĆ

Podczas sporządzania projektu planu przeanalizowano trzy warianty przeznaczenia terenu. Pierwszy wariant „0” to wariant z który zachowywał istniejące zagospodarowanie terenu, jednakże w związku z realizacją celów i priorytetów gminy Lidzbark Welski, powiatu działdowskiego jakim jest propagowanie walorów turystycznych tych terenów postanowiono zwiększyć teren umożliwiający lokalizację terenów turystyki oraz terenów mieszkaniowych. Dlatego przeanalizowano dwa warianty I zakładał lokalizację terenów o funkcji mieszkaniowej, terenów o funkcji mieszkaniowej oraz tereny komunikacyjne. Wariant II poza przeznaczeniem terenu jak w wariantcie I lokalizował na tym terenie teren infrastruktury technicznej. Ostatecznie w wyniku analizy zagospodarowania przestrzennego, ukształtowania terenu oraz jego ochrony wybrano wariant II umożliwia on na tym terenie lokalizację tereny publicznej drogi dojazdowej w tym dopuszczono lokalizację obiektów infrastruktury technicznej w formie zabudowy(min. w celu przepompowni ścieków. Dlatego też uznano, że zważywszy na obecny sposób zagospodarowania terenu wybrany wariant II jest najkorzystniejszy zarówno dla środowiska przyrodniczego (racjonalna gospodarka wodno-ściekowa), jak i życia i zdrowia ludzi. Zaniechanie projektowanej funkcji na danym terenie przyczyniłoby się ograniczeń realizacji celów lokalnych oraz ponad lokalnych, mogłaby uniemożliwić realizację sieci kanalizacyjnej co przyczynić by się mogło pośrednio do zanieczyszczenia jeziora Lidzbarskiego.

XII. STRESZCZENIE W JĘZYKU NIESPECJALISTYCZNYM

Zadaniem niniejszej prognozy jest przedstawienie przypuszczalnych negatywnych i pozytywnych zmian w środowisku przyrodniczym i życiu ludzi, jakie mogą powstać w wyniku realizacji zmiany ustaleń miejscowego planu zagospodarowania przestrzennego terenu działek Nr: 2, 3, 4, 5, 6, 7, 8/1, 8/2, 8/3, 8/4, 8/5, 8/6, 8/7, 8/8, 8/9, 8/10, 8/11, 8/12, 9, 10, 11, 12, 13, obręb 1 Lidzbark, ul. Chopina. Teren ten leży w granicach obszaru objętego ochroną prawną na podstawie ustawy o ochronie przyrody w Obszarze Chronionego Krajobrazu Otuliny Welskiego Parku Krajobrazowego-Słup, sąsiaduje od wschodu z Welskim Parkiem Krajobrazowym w sposobie zagospodarowania terenu należy przestrzegać obowiązujących zakazów, zawartych w rozporządzeniu Wojewody Warmińsko-Mazurskiego.

Ocenia się, że środowisko przyrodnicze na tych terenach jest przekształcone, w wyniku działalności człowieka, są to tereny gdzie przekształcenia są niewielkie (łąki, zadrzewienia, połamane i wycięte krzewy). Na prawidłowe funkcjonowanie ma tu wpływ dość duża naturalna odporność środowiska na degradację (dobre warunki napowietrzania i nasłonecznienia jaki i rzeźba średnio o spadkach do 10% utrudniająca warunki budowlane) oraz istniejący sposób zagospodarowania.

Na terenie objętym opracowaniem obowiązują ustalenia miejscowego planu zagospodarowania przestrzennego terenu działek nr: 2, 3, 4, 5, 6, 7, 8/1, 8/2, 8/3, 8/4, 8/5, 8/6, 8/7, 8/8, 8/9, 8/10, 8/11, 8/12, 9, 10, 11, 12, 13, obręb 1 Lidzbark, ul. Chopina, uchwalony przez Radę Miejską w Lidzbarku uchwałą Nr IX/67/07 dnia 28 czerwca 2007 w związku z ograniczeniami jakie nakłada rozporządzenie Nr 29 Wojewody Kujawsko-Pomorskiego z dnia 23 kwietnia 2008r. (Dz. Urz. Woj. Warm-Maz. Nr 70, poz. 1345). w sprawie Obszaru Chronionego Krajobrazu Otuliny Welskiego Parku Krajobrazowego –Słup w projekcie planu utrzymano tereny usług publicznych oraz zieleni urządzonej. *Uznano również, że zmiana strefy IZ1 (oznaczenie z mpzp z 23kwietnia 2008r.) na teren zabudowy mieszkaniowej jednorodzinnej (3MN) z nowo przypisaną funkcją nie stoi w sprzeczności z obowiązującymi na tym terenie przepisami ochrony przyrody) pismo RDOŚ z dnia 7 wrzesnia 2011r.znak WOPN-OOP.610.059.3.2011.EB.*

Zaproponowany sposób zagospodarowania terenu (funkcja: tereny mieszkaniowe, tereny usług publicznych, komunikacja, tereny zieleni urządzonej) nie będzie miał znaczącego negatywnego wpływu na zmianę warunków przyrodniczych i życie ludzi. Ponadto w celu zmniejszenia negatywnego wpływu na środowisko i życie ludzi, w prognozie proponuje się prowadzenie działań mających na celu ochronę stanu: gruntów i wód gruntowych poprzez odprowadzanie ścieków do sieci kanalizacyjnej i prawidłowa gospodarkę odpadami, ochronę powietrza atmosferycznego proponując źródła energii cieplnej o niskiej emisji zanieczyszczeń oraz ochrona istniejącej zieleni zgodnie z przepisami odrębnymi.

Przewiduje się, że zaprojektowany sposób zagospodarowania będzie miał również korzystny wpływ na środowisko i życie ludzi. Powstaną dogodne możliwości do realizacji funkcji turystycznej na tym terenie, pozwoli na lokalizację zabudowy w czystym środowisku. Ustalenia planu wpłyną korzystnie na zachowanie istniejącego drzewostanu oraz wprowadzenie nowych drzew i krzewów.

X.III. FOTOGRAFIE



Fotografia nr 2



Fotografia nr 3



Fotografia nr 4



Fotografia nr 5



Fotografia nr 6



Fotografia nr 7